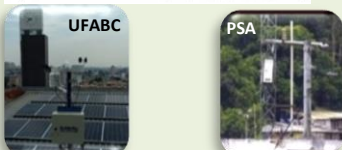
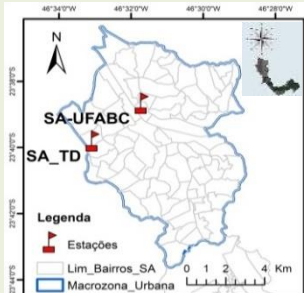


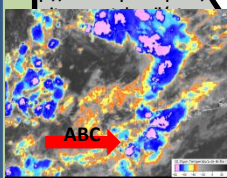
O Boletim apresenta as condições atmosféricas médias do mês e sua variabilidade diária com base nas observações das estações meteorológicas automáticas (EMAs) da Universidade Federal do ABC (UFABC) – projeto Solar⁵ e da Prefeitura de Santo André (PSA), administrada pela Defesa Civil Santo André - Tanque Detenção (SA_TD).



DESTAQUE: Verão muito chuvoso (Dez-Jan-Fev e Mar) com 83 dias de chuva. Março apresentou chuvas mais intensas na área urbana de SA

Imagem de Satélite GOES, do dia 11/03 mostra a conectividade associada à frente fria que atingiu São Paulo.

Fonte: <http://clima1.cptec.inpe.br/>



SA_UFABC



Radiação² (W/m²)
Horizontal ° | Ângulo 24°
204,3 | **211,1**

Dia 17/03 às 06h -> 18,3 °C
Temp. mais baixa

Precipitação (mm)

283,4

Chuva acima (72,7%) em relação ao valor médio¹ (2011-2022)

Temperatura (°C)

Méd	Máx	Mín
22,8	28,5	19,9

Valor de Tméd acima (0,7°C) do valor médio¹

Umidade Relativa (UR %)

Méd	Máx	Mín
76,6	87,0	55,0

Vento - Intensidade (m/s) = 1,7

Máxima Intensidade **12,4 m/s**, dia 08/03 às 17h04

44,6 km/h

Vento, predominante no quadrante Leste-Sul

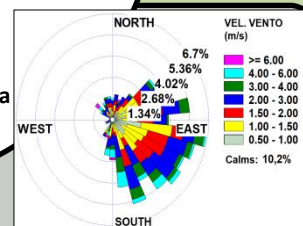


Figura 1 – Precipitação Mensal – Pluviômetros do CEMADEN, PSA e UFABC

Resumo das condições climáticas para Março de 2023 - SA:

Este mês continuou muito chuvoso no Município, apesar dos maiores acumulados apenas se registrarem nas duas primeiras semanas do mês (Fig. 2). No entanto foi suficiente para que março apresentasse um excesso de chuva (72,7%) em relação ao seu valor médio¹. Isso principalmente na área urbana (Fig. 1), pois na área de preservação ambiental os acumulados mensais foram baixos. O setor norte e centro da área urbana apresentou acumulados que variaram entre 200 mm (Vila Vitória) e 364 mm (Vila Príncipe de Gales). O pluviômetro da EMA SA_UFABC registrou 283,4 mm. O maior acumulado diário ocorreu no dia 11/03 (65,4 mm), que fez parte de um período contínuo de 12 dias com chuvas (03 a 14/03). Nesse dia o temporal com raios e trovões que se iniciou por volta das 16h causou muito prejuízo. Além de gerar iminentes transbordamentos nos rios e córregos de SA (Fig. 3), alagamentos intransitáveis interromperam a circulação de trens entre as estações SA e São Caetano do Sul, de acordo com a Companhia Paulista de Trens Metropolitanos, CPTM⁴. Muitos municípios do ABC também foram atingidos.

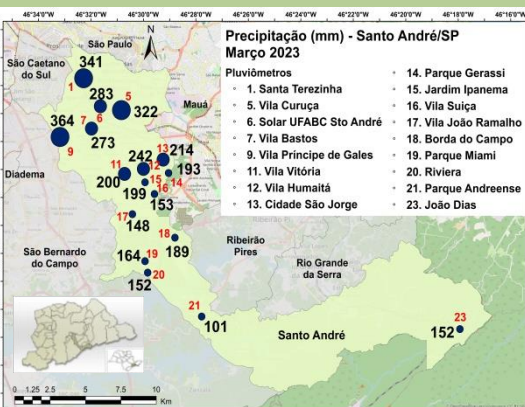
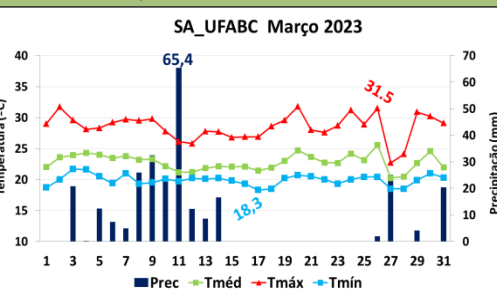


Figura 2: Precipitação e Temperaturas diárias – Março de 2023 – Santo André



Em aproximadamente 3 horas choveu um acumulado de 64,8 mm. Na primeira quinzena do mês frentes frias e muita instabilidade convectiva foram os responsáveis pelos altos volumes de chuvas em março.³

Figura 3 – 11/03: Rio Tamanduaí (Av. dos Estados - Av. da Paz) (a), Santo André – (b) Av. dos Estados x São José.



Notas: 1 – Valor médio calculado com base nos dados da estação de Tanque de Detenção (SA_TD). 2 – Dados dos solarímetros da EMA SA_UFABC. 3 – <https://portal.inmet.gov.br/notasTecnicas>. 4 – <https://www.dgabc.com.br/.../chuva-causa-problemas-na->