

RELATÓRIO QUADRIMESTRAL DE GESTÃO



MAIO A AGOSTO DE 2014



**PREFEITURA DO MUNICÍPIO DE SANTO ANDRÉ
SECRETARIA DE SAÚDE**

**PRESTAÇÃO DE CONTAS
AUDIÊNCIA PÚBLICA
2º QUADRIMESTRE 2014**

**REUNIÃO DO CMS EM 24 DE SETEMBRO DE 2014
AUDIÊNCIA PÚBLICA NA CÂMARA DE VEREADORES EM 29 DE SETEMBRO DE
2014**

AUDIÊNCIA PÚBLICA

2º Quadrimestre 2014

Lei Complementar nº 141, de 13 de Janeiro de 2012

Art. 36. *O gestor do SUS em cada ente da Federação elaborará Relatório detalhado referente ao quadrimestre anterior, o qual conterá, no mínimo, as seguintes informações:*

I - montante e fonte dos recursos aplicados no período;

II - auditorias realizadas ou em fase de execução no período e suas recomendações e determinações;

III - oferta e produção de serviços públicos na rede assistencial própria, contratada e conveniada, cotejando esses dados com os indicadores de saúde da população em seu âmbito de atuação.

§ 5º O gestor do SUS apresentará, até o final dos meses de maio, setembro e fevereiro, em audiência pública na Casa Legislativa do respectivo ente da Federação, o Relatório de que trata o caput.

Art. 41. *Os Conselhos de Saúde, no âmbito de suas atribuições, avaliarão a cada quadrimestre o relatório consolidado do resultado da execução orçamentária e financeira no âmbito da saúde e o relatório do gestor da saúde sobre a repercussão da execução desta Lei Complementar nas condições de saúde e na qualidade dos serviços de saúde das populações respectivas e encaminhará ao Chefe do Poder Executivo do respectivo ente da Federação as indicações para que sejam adotadas as medidas corretivas necessárias.*

AUDIÊNCIA PÚBLICA

2º Quadrimestre 2014

Estrutura da Prestação de Contas

1 – Demonstrativo financeiro e contábil, onde estão apresentadas:

Receitas

- a) Demonstrativo das receitas de impostos vinculados a aplicação mínima obrigatória na saúde arrecadados no quadrimestre e o valor correspondente à aplicação mínima obrigatória de 15%;
- a) Arrecadação de taxas, multas e correção monetária transferidos para o orçamento da saúde mas que não se vinculam ao cumprimento da Emenda 29;
- a) As receitas provenientes das transferências da União/Ministério da Saúde e Estado/Secretaria de Saúde que ingressaram no Fundo Municipal de Saúde

Execução Orçamentária e Financeira do Quadrimestre

- a) Empenhos do quadrimestre, separados por fonte (origem) dos recursos
 - b) Pagamentos do quadrimestre, separados por fonte (origem) dos recursos
 - c) Conciliação bancária entre as contas
- 2 – Relatórios Analíticos do Orçamento e da execução do quadrimestre, apresentados por itens de despesa;
- 3 – Especificação das despesas
- 4 – Documentos comprobatórios das informações de empenho e pagamento, separados por origem (Municipal, Federal e Estadual) e por unidades executoras.
- 5 – Principais ações desenvolvidas e resultados observados no quadrimestre



MONTANTE E FONTE DOS RECURSOS APLICADOS NO PERÍODO

ORÇAMENTO GERAL SAÚDE 2014

QUADRO 1: DEMONSTRATIVO COMPOSIÇÃO GLOBAL ORÇAMENTO SAÚDE 2014

ORÇAMENTO TOTAL DA DESPESA - PREFEITURA DE SANTO ANDRÉ	2.496.861.189,18	Participação da SAÚDE sobre o orçamento municipal (adm.direta)
- POR DOTAÇÃO ORÇAMENTÁRIA	2.372.253.189,18	
- POR REPASSE FINANCEIRO	124.608.000,00	
ORÇAMENTO TOTAL DA DESPESA - SECRETARIA DA SAÚDE	491.942.305,96	19,70%
- Recursos Tesouro Municipal (LC 141)	326.949.305,96	13,09%
=> POR DOTAÇÃO ORÇAMENTÁRIA	307.016.305,96	
=> POR REPASSE FINANCEIRO	19.933.000,00	
- Recursos Próprios (Taxa Vig.Sanitária)	3.889.000,00	0,16%
Total dos Recursos Municipais	330.838.305,96	13,25%
- Recursos da União	154.934.000,00	6,21%
- Recursos do Estado	6.170.000,00	0,25%

* Com despesas de pessoal incluídas

Execução Orçamentária do 2º Quadrimestre 2014

QUADRO 2 – DEMONSTRATIVO DA APLICAÇÃO OBRIGATÓRIA RELATIVO AO 2º QUADRIMESTRE DE 2014

A) Receita de impostos vinculados para 2014, prevista quando da elaboração do orçamento	1.352.983.000,00	
B) Receita de impostos realizada, acumulada até o 2º Quadrimestre de 2014	811.109.788,66	
C) Aplicação de 15% obrigatórios/receita realizada (sobre "B")	121.666.468,30	
D) Total Realizado (Empenhos e Repasses Financ.), acumulado entre Jan/Ago-2014 (sobre "B")	227.884.213,72	28,10%
E) Total Pago/Liq. (Empenhos e Repasses Financ.), acumulado entre Jan/Ago-2014 (sobre "B")	210.517.271,51	25,95%
Aplicação a maior que a LC-141/12 = 13,10% - sobre o EMPENHADO		
Aplicação a maior que a LC-141/12 = 10,95% - sobre o LIQUIDADO		

Execução Orçamentária do 2º Quadrimestre 2014

QUADRO 3: DETALHAMENTO DO INGRESSO DE TODAS AS RECEITAS NO 2º QUADRIMESTRE, POR ORIGEM

Ingressos de Receita (recursos financeiros) até o 2º Quadrimestre/2014		295.569.934,56	Participação
Município	Tesouro Municipal/REPASSE (entram na LC-141/12)	204.533.296,13	69,20%
	Taxas da Vigilância (não entram na LC-141/2012)	1.893.031,58	0,64%
>>soma dos recursos financeiros do <i>Município</i>		206.426.327,71	69,84%
Receitas Adicionais, transferências da União		82.759.458,83	28,00%
Receitas Adicionais, transferências do Estado		3.692.049,94	1,25%
Rentabilidade Financeira no período		2.561.047,61	0,87%
Receitas Diversas da Saúde		131.050,47	0,04%

Execução Orçamentária do 2º Quadrimestre 2014

QUADRO 4: EXECUÇÃO ORÇAMENTÁRIA RELATIVA AO 2º QUADRIMESTRE

Execução Orçamentária Total até o 2º Quadr./2014	Receita acumulada até o 2º Quadr./2014	Empenhado e Repasse Financ. acumulado até o 2º Quadr./2014	Pago/Liquidado e Rep. Financ. acumulado até o 2º Quadr./2014
Total Orçado-Saúde	295.569.934,56	338.328.481,43	300.144.556,11
491.942.305,96			
Percentual sobre o Total orçado	60,08%	68,77%	61,01%
Demonstrativo das Despesas Empenhadas/Pagas por Fonte de Recurso Financeiro	- FONTE 01 - TESOURO	227.884.213,72	210.517.271,51
	- FONTE 05 - UNIÃO	105.295.223,23	85.352.843,10
	- FONTE 02 - ESTADO	3.075.189,47	2.574.160,74
	- FONTE 03 - PRÓPRIOS - Tx.Vig.Sanit.	2.073.855,01	1.700.280,76
	>> TOTAL	338.328.481,43	300.144.556,11

Execução Orçamentária do 2º Quadrimestre 2014

QUADRO 5: EXECUÇÃO POR ELEMENTO DE DESPESA RELATIVA AO 2º QUADRIMESTRE

Tipo de Despesa	Valor Orçado/ano (Atualizado)	Empenhado até o 2º Quadrimestre	Pago/Liquidado até o 2º Quadrimestre
Pessoal (civil, encargos patronais e outras despesas)	123.308.000,00	78.131.242,88	78.131.242,88
Pessoal (aux. alimentação e transporte e outros benefícios)	2.405.000,00	1.342.345,63	1.342.345,63
Transferências a Instituições Privadas S/Fins Lucrativos	221.736.917,85	193.082.667,22	175.692.046,54
Subvenções Sociais	695.000,00	405.000,00	25.000,00
Diárias Civil	-	-	-
Materiais de Consumo	26.238.891,88	20.378.160,21	14.980.210,40
Materiais de Distribuição Gratuita	15.298.500,00	10.284.958,69	6.058.609,64
Passagens e Despesas c/Locomoção	178.000,00	1.126,00	1.126,00
Outros Serviços de Terceiros	42.093.113,75	23.373.747,47	15.212.255,86
Outros Auxílios Financeiros a Pessoa Física	360.000,00	138.000,00	138.000,00
Despesas de Exercícios Anteriores (custeio)	456.247,68	225.058,44	222.757,35
Indenizações e Restituições (custeio)	173.000,00	683,37	683,37
Obras e Instalações	26.720.942,19	2.484.028,63	-
Equipamentos e Materiais Permanentes	11.902.692,61	353.074,20	211.889,75
Despesas de Exercícios Anteriores (investimento)	-	-	-
Indenizações e Restituições (investimento)	443.000,00	298.388,69	298.388,69
Repasses Financeiros (FAISA)	19.933.000,00	7.830.000,00	7.830.000,00
TOTAL	491.942.305,96	338.328.481,43	300.144.556,11

Execução Orçamentária do 2º Quadrimestre 2014

QUADRO 6: DESPESAS COM FOLHA RELATIVA AO 2º QUADRIMESTRE

Total das Despesas Liquidadas com Pessoal da Secretaria da Saúde até o 2º Quadrimestre/2014 - ORÇAMENTÁRIO	
Vencimentos e vantagens fixas	64.627.235,79
Obrigações Patronais (INSS e FGTS)	1.221.441,19
Obrigações Patronais (IPSA)	12.116.946,19
Outras Desp. Pessoal (aux.alim/transp., benefícios e indenizações)	1.507.965,34
Total no 2º Quadrimestre/2014	79.473.588,51

O Relatório Detalhado do Quadrimestre é uma exigência legal decorrente do Artigo 36 da Lei Complementar nº 141/2012 que determina que à esse instrumento de prestação de contas deva ser dado acesso público e encaminhado ao Conselho de Saúde para apreciação dos resultados alcançados com a execução da Programação Anual de Saúde em vigor.



Em obediência à legislação, a Secretaria de Saúde de Santo André realiza em setembro de 2014 a Audiência Pública de Prestação de Contas do 2º Quadrimestre do ano supracitado, relativa ao Sistema Único de Saúde (SUS) no âmbito Municipal.

O referido Relatório segue a Resolução MS/CNS nº 459 que aprovou o modelo padronizado do mesmo.



OFERTA E PRODUÇÃO DE SERVIÇOS PÚBLICOS NA REDE ASSISTENCIAL PRÓPRIA, CONVENIADA E CONTRATADA



Dados de oferta de serviços oriundos do Cadastro Nacional de Serviços de Saúde contendo: quantitativo, tipo de estabelecimento e esfera administrativa.



Tipo	Administração			Total
	Municipal	Estadual	Privada (*)	
Estabelecimento				
CENTRAL DE REGULAÇÃO DE SERVIÇOS DE SAÚDE	1	-	-	1
CENTRAL DE REGULAÇÃO MÉDICA DAS URGÊNCIAS	1	-	-	1
CENTRO DE ATENÇÃO PSICOSSOCIAL-CAPS	5	-	-	5
CENTRO DE SAUDE/UNIDADE BASICA DE SAUDE	34	1	-	35
CLINICA ESPECIALIZADA/AMBULATORIO ESPECIALIZADO	7	-	255	262
CONSULTORIO	-	-	333	333
COOPERATIVA	-	-	1	1
FARMACIA	2	1	-	3
HOSPITAL ESPECIALIZADO	1	-	-	1
HOSPITAL GERAL	1	1	8	10
HOSPITAL DIA	-	1	4	5
LABORATORIO CENTRAL DE SAUDE PUBLICA - LACEN	-	1	-	1
POLICLINICA	6	-	105	111
PRONTO ANTEDIMENTO	4	-	1	5
PRONTO SOCORRO GERAL	3	-	-	3
SECRETARIA DE SAUDE	1	-	-	1
SERVICO DE ATENCAO DOMICILIAR ISOLADO (HOME CARE)	-	-	2	2
UNIDADE DE SERVICO DE APOIO DE DIAGNOSE E TERAPIA	1	-	55	56
UNIDADE DE VIGILANCIA EM SAUDE	1	1	-	2
UNIDADE MOVEL DE NIVEL PRE-HOSPITALAR-URGENCIA/EMERGENCIA	16	-	1	17
Total	84	6	765	855

Fonte: MS/Datasus/Cadastro Nacional dos Estabelecimentos de Saúde do Brasil (atualizado em 03/09/2014)

(*) não conveniados ao SUS



**Dados de produção de
serviços oriundos do
Sistema de Informações
Ambulatoriais do SUS e do
Sistema de Informações
Hospitalares do SUS.**



2º QUADRIMESTRE DE 2014 (MAIO A JULHO)

PROCEDIMENTOS AMBULATORIAIS POR GRUPOS DA TABELA UNIFICADA	Frequência	%	Valor Aprovado (R\$)	%
AÇÕES DE PROMOÇÃO E PREVENÇÃO EM SAÚDE	179.932	8,89	151.257,49	1,41
PROCEDIMENTOS COM FINALIDADE DIAGNÓSTICA	787.340	38,88	4.330.449,55	40,27
PROCEDIMENTOS CLÍNICOS	1.029.351	50,83	5.760.830,77	53,57
PROCEDIMENTOS CIRÚRGICOS	26.944	1,33	456.165,57	4,24
ÓRTESES, PRÓTESES E MATERIAIS ESPECIAIS	902	0,04	50.984,45	0,47
AÇÕES COMPLEMENTARES DA ATENÇÃO A SAÚDE	465	0,02	4.680,00	0,04
TOTAL	2.024.934	100	10.754.367,83	100

Fonte: Sistema de Informações Ambulatoriais do SUS

R\$ refere-se aos valores da Tabela Unificada SAI/SIH-SUS acessado em 10.09.2014



2º QUADRIMESTRE DE 2014 (MAIO A JULHO)

INTERNAÇÕES	Frequência	%	Valor Total (R\$)	%
CENTRO HOSPITALAR DE SANTO ANDRE	2.318	39,01	3.383.659,23	53,30
PRONTO ATENDIMENTO DE VILA LUZITA	436	7,34	171.728,63	2,71
PRONTO ATENDIMENTO CENTRAL	372	6,26	155.662,90	2,45
PRONTO ATENDIMENTO BANGU	440	7,40	187.315,59	2,95
HOSPITAL DA MULHER MARIA JOSE DOS SANTOS STEIN	1.896	31,91	2.252.978,24	35,49
UPA CENTRO	184	3,10	80.699,82	1,27
UPA SACADURA	140	2,36	52.746,66	0,83
UPA JARDIM SANTO ANDRE	156	2,63	63.047,66	0,99
TOTAL	5.942	100	6.347.838,73	100

Fonte: Sistema de Informações Ambulatoriais do SUS

R\$ refere-se aos valores da Tabela Unificada SAI/SIH-SUS acessado em 10.09.2014.



2º QUADRIMESTRE DE 2014 (MAIO A JULHO)

PRODUÇÃO AMBULATORIAL POR TIPOS DE SERVIÇO	TOTAL	%
ATENÇÃO BÁSICA	520.934	25,73
URGÊNCIA E EMERGÊNCIA	1.181.549	58,35
ATENÇÃO PSICOSSOCIAL	28.659	1,42
ATENÇÃO AMBULATORIAL ESPECIALIZADA E HOSPITALAR	268.138	13,24
VIGILÂNCIA À SAÚDE	13.871	0,69
TOTAL	2.024.934	100

Fonte: Sistema de Informações Ambulatoriais do SUS



2º QUADRIMESTRE DE 2014 (MAIO A JULHO) ASSISTÊNCIA FARMACÊUTICA

ADMINISTRAÇÃO DE MEDICAMENTOS (POR PACIENTE)	Total	%
ATENÇÃO BÁSICA	23.970	11,93
ATENÇÃO ESPECIALIZADA	176.958	88,07
TOTAL	200.928	100

Fonte: Sistema de Informações Ambulatoriais do SUS



INDICADORES DE SAÚDE DA POPULAÇÃO NO ÂMBITO DE ATUAÇÃO DA SECRETARIA MUNICIPAL DA SAÚDE



A apresentação a seguir está baseada no rol de diretrizes e premissas norteadoras do processo de pactuação dos indicadores que visam a implementação do Contrato Organizativo de Ação Pública da Saúde.

Os indicadores de monitoramento quadrimestral que compõe o rol único de Diretrizes, Objetivos, Metas e Indicadores 2013-2015, estabelecidos pela Resolução CIT nº 5 de 19 de junho de 2013, foram definidos pela possibilidade de apuração pelos sistemas nacionais de informação do Ministério da Saúde, no período citado.



1

Garantia do acesso da população a serviços de qualidade mediante aprimoramento da política de **Atenção Básica** e da **Atenção Especializada**.



UTILIZAÇÃO DE MECANISMOS QUE PROPICIEM A AMPLIAÇÃO DO ACESSO À ATENÇÃO BÁSICA

	1º QUADRIMESTRE	2º QUADRIMESTRE
COBERTURA POPULACIONAL ESTIMADA PELAS EQUIPES DE ATENÇÃO BÁSICA	42,00%	44,60%
COBERTURA POPULACIONAL ESTIMADA PELAS EQUIPES BÁSICAS DE SAÚDE BUCAL	18,47% (*)	18,47%

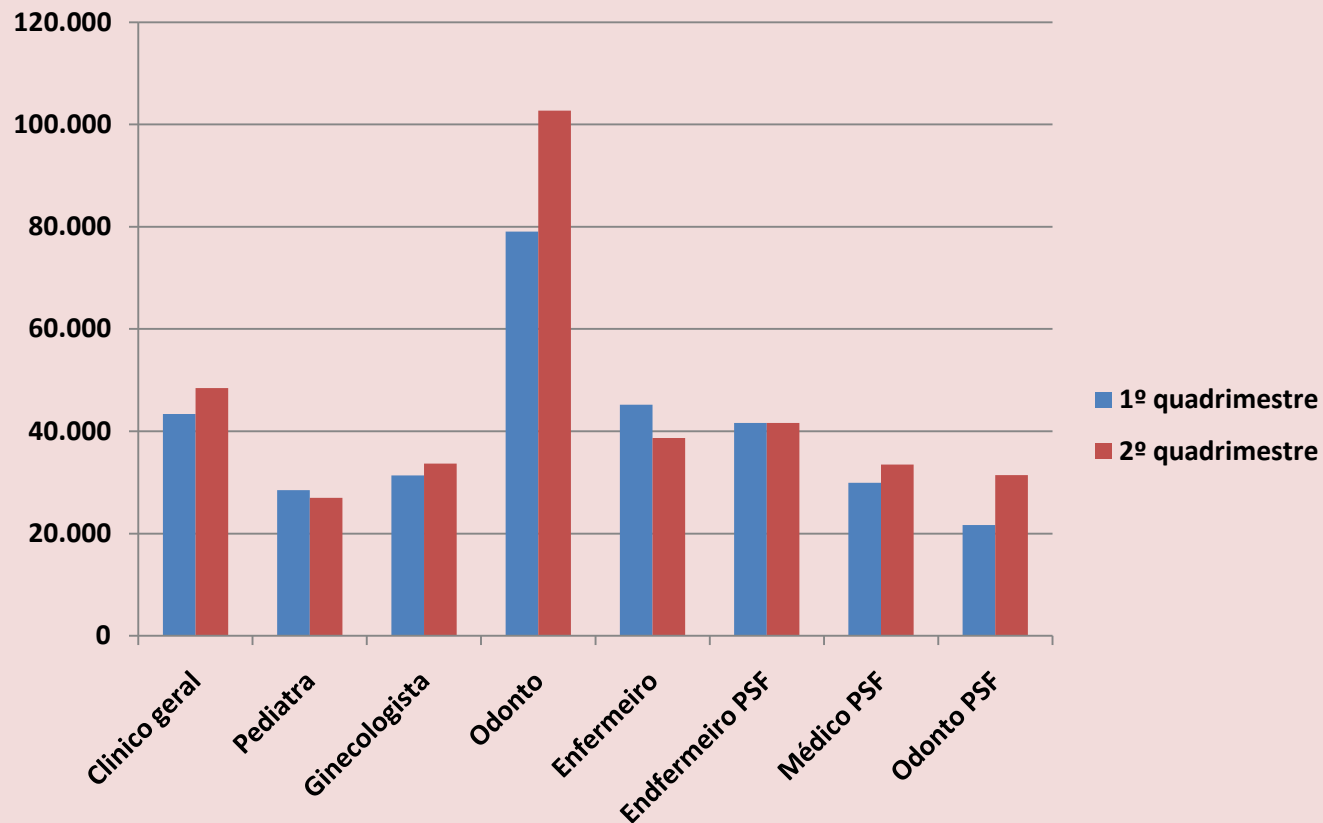
(*) 1º Quadrimestre indicador recalculado de 22,88 para 18,47%

Fonte:MS/SCNES



DEPARTAMENTO DE ATENÇÃO BÁSICA

Comparativo dos atendimentos realizados nos serviços.

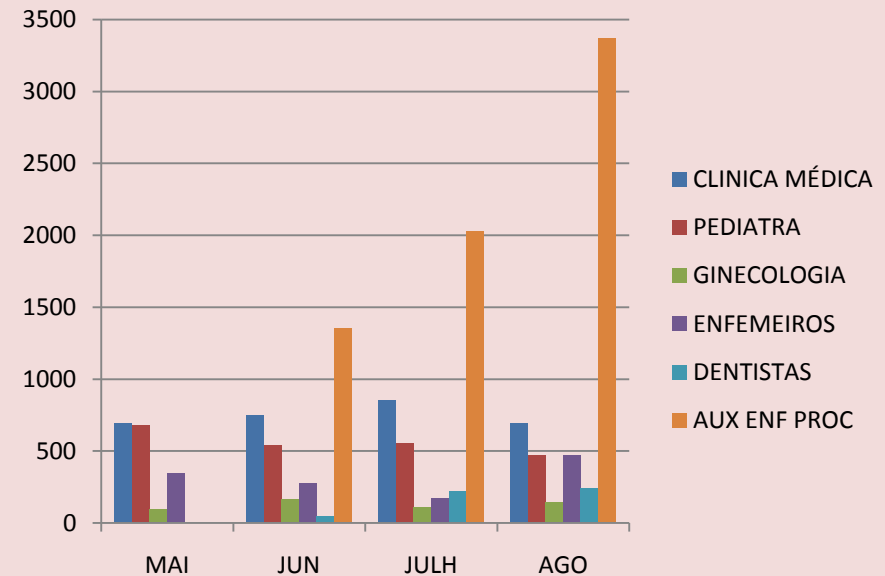
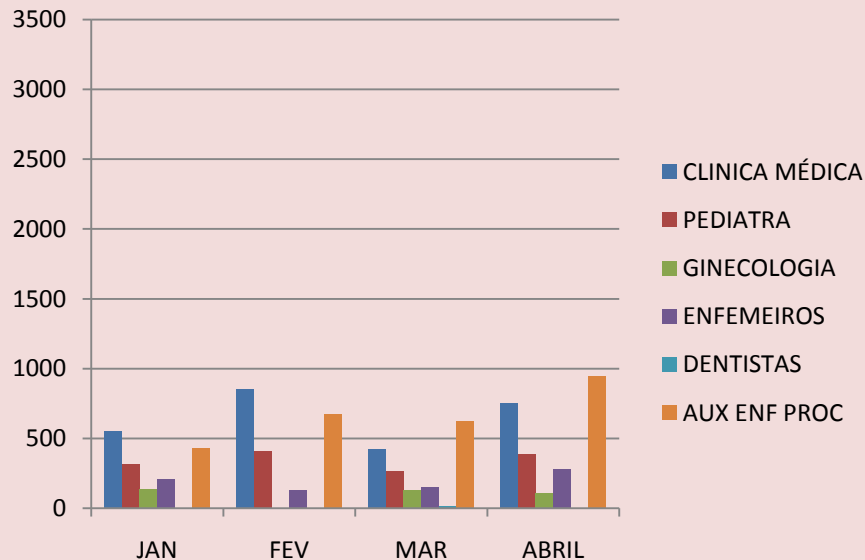


Fonte: Departamento de Atenção Básica



DEPARTAMENTO DE ATENÇÃO BÁSICA

Comparativo dos atendimentos por livre demanda após implantação do 3º turno(US Parque Miami) 2º quadrimestre de 2014



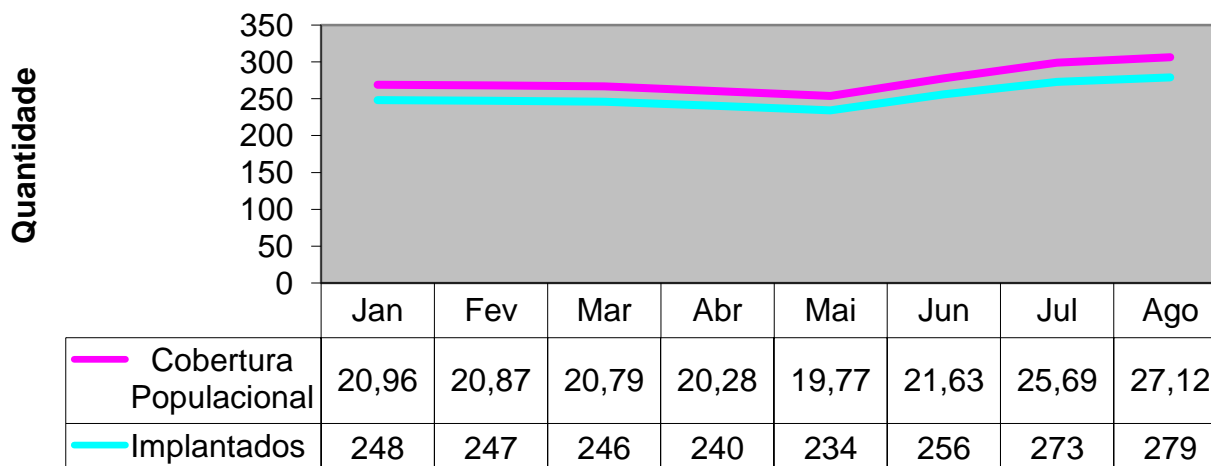


DEPARTAMENTO DE ATENÇÃO BÁSICA

ESTRATÉGIA DA SAÚDE DA FAMÍLIA



Aumento da Cobertura Populacional relacionado com o cadastramento dos Agentes Comunitários junto ao Ministério da Saúde - 2014



Fonte: DAB/ESF

“Progressão do quantitativo dos Agentes Comunitário de Saúde com aumento proporcional da estimativa de cobertura populacional.”



DEPARTAMENTO DE ATENÇÃO BÁSICA

ESTRATÉGIA DA SAÚDE DA FAMÍLIA



RESULTADO DE PESQUISA:

Realizada nas Unidades de Saúde da Família: Vila Linda, Jardim Ana Maria, Utinga, Moyses Fucs, Jardim Irene I, Recreio da Borda do Campo e Jardim Santo André, nos períodos de 04/04/14 à 11/04/14 e 01/09/14 a 05/09/14.

O universo da pesquisa no primeiro momento foi de **109 munícipes** e no segundo momento **293 munícipes** para avaliar o grau de satisfação com o usuário através do seguinte questionamento: “**Como você classifica o atendimento prestado pelo profissional do Programa Mais Médico**”, sendo aplicada uma questão para classificação em Ótimo, Bom, Regular, Ruim ou Sem informação.

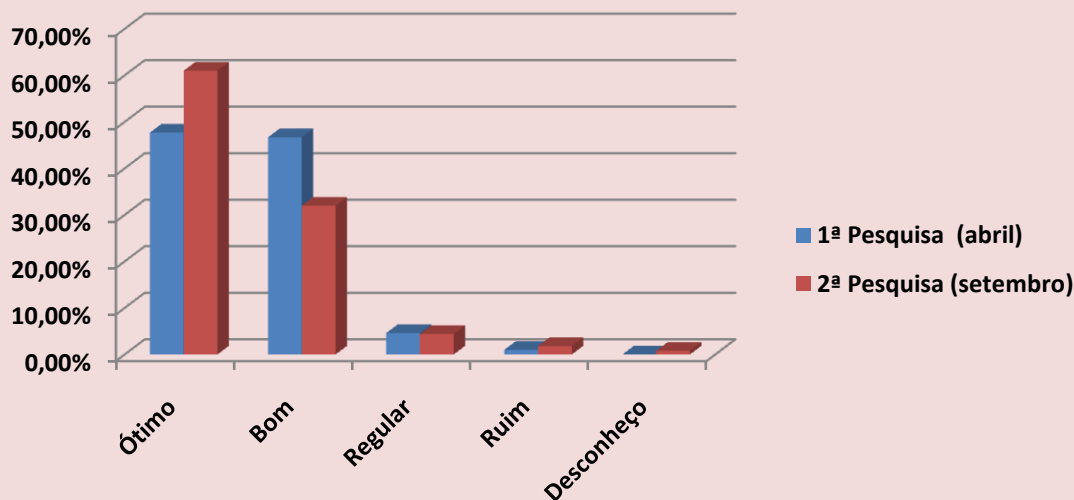


DEPARTAMENTO DE ATENÇÃO BÁSICA

ESTRATÉGIA DA SAÚDE DA FAMÍLIA



Avaliação do programa Mais Médicos comparativo dos meses de abril e setembro

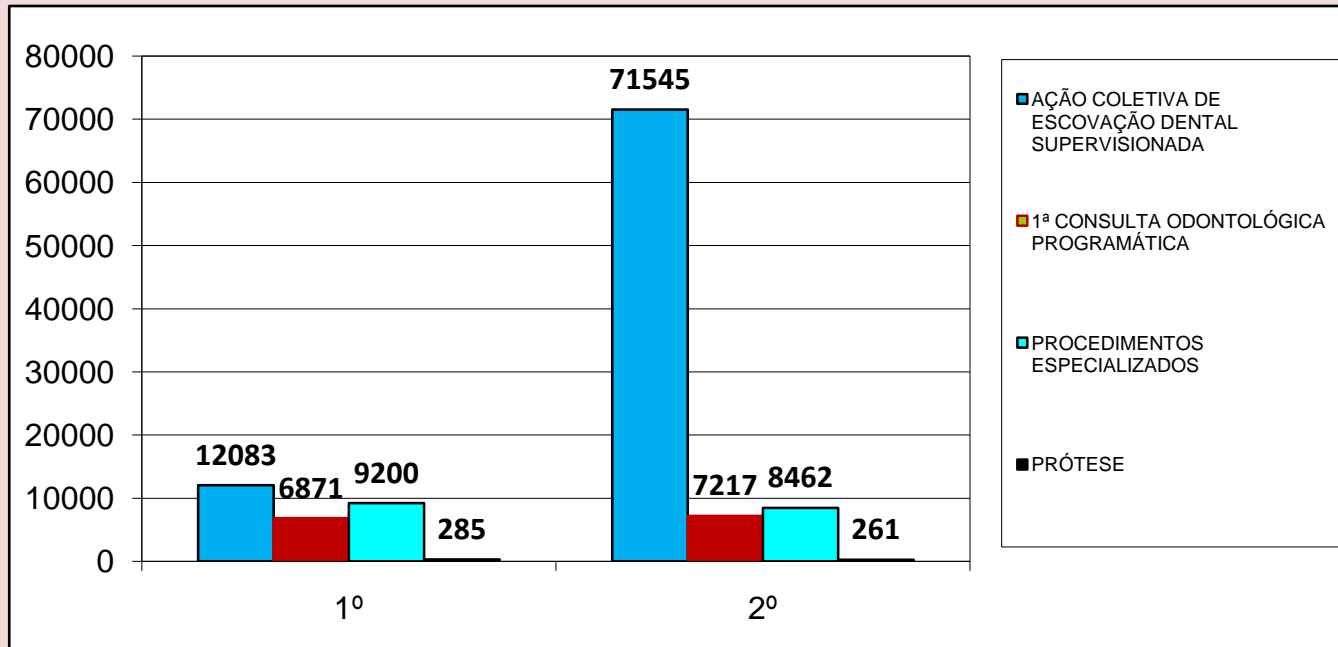


Classificação	Ótimo	Bom	Regular	Ruim	Desconheço		FAIXA ETÁRIA	SEXO
1ª Pesquisa	47,7%	46,7%	4,6%	1%	0%	1ª PESQUISA	28% 60 anos ou mais	61,5% sexo feminino
2ª Pesquisa	61%	32%	4,4%	1,8%	0,8%	2ª PESQUISA	21,3 de 50 a 59 anos	78% sexo feminino



DEPARTAMENTO DE ATENÇÃO BÁSICA

SAÚDE BUCAL



ANÁLISE:

1. Aumento significativo da ação coletiva de escovação junto aos escolares e usuários das unidades deve-se a uma ação de gestão quanto ao preenchimento adequado da produção e ao aumento da atividade
2. Aumento da 1ª consulta, ou seja, aumento do acesso à atenção à saúde bucal (básico e especializado)
3. Retomada do serviço de prótese nos dois CEOs em agosto além da APCD, estamos chamando os que estão aguardando desde setembro de 2011 para prótese parcial removível (PPR) e para prótese total (PT), quase zeramos a lista de espera até março de 2013.
4. Em julho tivemos 4 profissionais dos CEOs em férias 30 dias, e em consequência diminuição de procedimentos



DEPARTAMENTO DE ATENÇÃO BÁSICA

Saúde do Adulto e do Idoso e Saúde do Homem



MONITORIZAÇÃO DOS CASOS DE DENGUE NA ATENÇÃO BÁSICA:

Ação realizada em conjunto com a Vigilância Epidemiológica, resultou em nenhum óbito por dengue em 2014.

PROGRAMA FILHO QUE AMA LEVA O PAI AO AME

Foi solicitado que as unidades básica captassem homens elegíveis para esse programa do Estado de São Paulo, acima de 50 anos, no mês do aniversário. Estes deveriam ter a sua consulta agendada no AME pela unidade, sendo esses encaminhamentos comunicados a esta coordenação.

DIVULGAÇÃO DA SECRETARIA DA SAÚDE DE SANTO ANDRÉ EM EVENTOS CIENTÍFICOS:

A experiência do município de Santo André este ano foi apresentada no IX Congresso Paulista de Infectologia em maio e na Conferencia de AIDS de Melbourne- Austrália, em julho de 2014, sendo mencionado no site

<http://www.thebodypro.com/>,

como um dos destaques da conferencia.

CAPACITAÇÃO JUNTO Á REDE DE ASSISTÊNCIA COM OS SEGUINTE TEMAS:

- Capacitação em dor articular; diagnóstico e tratamento na atenção básica, resultando na linha de cuidado na atenção básica e protocolo de acesso ao ambulatório de reumatologia e ortopedia nos casos de dor articular;
- Capacitação em Febre do Chikungunya;
- Discussão da estratégia para diminuição da fratura de fêmur em idosos.



DEPARTAMENTO DE ATENÇÃO ESPECIALIZADA

AMPLIAÇÃO DE ESPECIALIDADES INFANTIS

- **Ampliação dos atendimentos às crianças e adolescentes, com distúrbios nutricionais (desnutrição primária e secundária, obesidade, dislipidemia), com descentralização de suas atividades, além do CEIII, para o 2º Sub distrito no CEII e na UBS Vila Guiomar.**
- **Ampliação do fornecimento de Fórmulas infantis, enterais e suplementares para crianças e adolescentes, através de protocolos, contemplando inclusive os prematuros.**
- **Início de atendimento de pacientes diabéticos da Endocrinologia do CEIII com Nutricionistas**
- **Desenvolvimento do Programa Saúde Escolar (PSE), em conjunto com o Departamento de Atenção Básica (DAB), para realização de ações nas escolas: EMEIF Machado de Assis (Parque Miami); EEPG Ivone Palma T. Ruggieri (Jardim Ana Maria), e EEPG Professor Nelson Pizzotti (Jardim Carla).**
 - **Avaliação Nutricional (DAE), e avaliação odontológica (DAB), com encaminhamento para atendimento dos casos identificados**
 - **Ações Educativas preventivas (Núcleo de Prevenção DST/AIDS, com ações de prevenção primária HIV e DST's; Direitos Sexuais e reprodutivo, no atendimento aos alunos do ensino Fundamental II 8ªs e 9º anos e do ensino médio.**
- **Ampliação de Especialidades Médicas Pediátricas: Neuropediatria e Gastropediatria no Centro de Especialidades I (CEI).**



2

Aprimoramento da **Rede de Atenção às Urgências** e da **Assistência Hospitalar**, articuladas às outras Redes de Atenção.



REDE DE URGÊNCIAS E EMERGÊNCIAS -SAMU

TIPOS DE CHAMADAS EFETUADAS AO SAMU

	JANEIRO	FEVEREIRO	MARÇO	ABRIL	MAIO	JUNHO	JULHO	AGOSTO
CHAMADAS	7699	7251	8027	8974	8996	7981	7241	7633
ORIENTAÇÕES MÉDICAS	512	418	573	526	647	655	667	556
USA	109	113	147	145	145	141	121	114
USB	2641	2484	2782	2922	3026	2797	2698	2639
MOTOS	65	45	89	112	103	123	85	67
TOTAL GERAL	2815	2642	3018	3179	3274	3061	2904	2815

Fonte: Valores Brutos - Dados obtidos a partir do SRSAMU



REDE DE URGÊNCIAS E EMERGÊNCIAS -SAMU

TEMPO RESPOSTA

UNIDADES DE SUPORTE AVANÇADO

	JANEIRO	FEVEREIRO	MARÇO	ABRIL	MAIO	JUNHO	JULHO	AGOSTO
Mínimo	13 min	12 min	14 min	13 min	11 min	14 min	10 min	16 min
Média	34 min	42 min	30 min	36 min	38 min	40 min	31 min	22 min

UNIDADES DE SUPORTE BÁSICO

Mínimo	19 min	20 min	20 min	22 min	26 min	17 min	19 min	19 min
Média	43 min	57 min	52 min	60 min	60 min	56 min	45 min	33 min

*Valores em minutos

**Dados obtidos a partir dos Mapas de Controle de Frota

***Tempo resposta depende também dos casos das transferências



REDE DE URGÊNCIAS E EMERGÊNCIAS -SAMU

Ações para redução do Tempo Resposta :

1-Aumento da frota de ambulâncias de 11 para 14 viaturas.

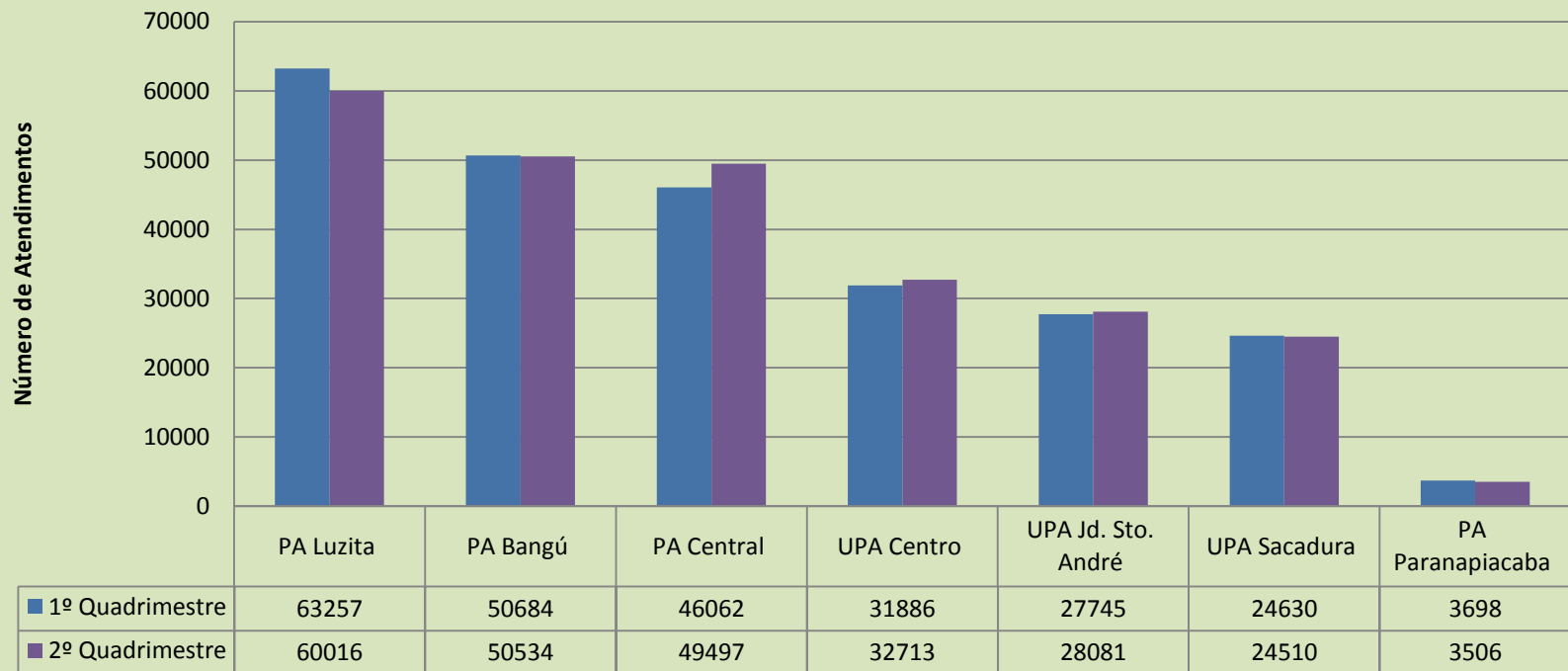
2- Campanhas

▪**SAMU nas Escolas visando redução trotes.**

▪**SAMU NA COMUNIDADE.** Com início em 26 de abril de 2014, visa conscientizar a população sobre a dinâmica de trabalho do SAMU, forma de acesso ao serviço, informações necessárias para o envio da ambulância e esclarecimentos de que todas as chamadas são avaliadas por profissional médico e classificadas em uma escala de **PRIORIDADES** de acordo com as normas do Ministério da Saúde.

REDE DE URGÊNCIAS E EMERGÊNCIAS -RUE

Comparativo dos Atendimentos realizados nas UPA'S e PA'S 1º e 2º Quadrimestre - 2014



Fonte: Rede de Urgência e Emergência – RUE/SS

CENTRO HOSPITALAR MUNICIPAL - CHM

JUNHO	JULHO	AGOSTO
<ul style="list-style-type: none">• Implantação do Programa de Integração dos Novos Funcionários (mensal)	<ul style="list-style-type: none">• Queda de 20% das suspensões de cirurgias por falta de leito;• Queda de 17,2% de transferências de pacientes CHMSA para serviços externos;	<ul style="list-style-type: none">• Habilitação dos novos leitos de UTI Adulta (Nº. 600 de 18 de julho 2014).• Aumento de Cirurgias passando de uma média histórica de 350 para 450 procedimentos mês;
<ul style="list-style-type: none">• Evento Copa CHMSA (organizado pelos próprios funcionários usando o Espaço Convivência e Lazer)	<ul style="list-style-type: none">• Aumento de 23% de rotatividade dos leitos hospitalares;• Aumento de 4% de vagas solicitadas por UPA's e PA's e Aumento de 12,5% de vagas cedidas à eles;	<ul style="list-style-type: none">• Contratação Otorrinolaringologista para Ambulatório;
<ul style="list-style-type: none">• Implantação do Núcleo Interno de Regulação e Gestão de Leitos (NIR)	<ul style="list-style-type: none">• Acréscimo de 12,5% em atendimentos às demandas externas;• Diminuição de macas nos corredores;• Reposição de 100% do enxoval.	<ul style="list-style-type: none">• Migração de V2 Siss Online no Ambulatório de Cirurgias.

CENTRO HOSPITALAR MUNICIPAL - CHM

JULHO

UTI Adulto

- Redução de 11% de vagas internas solicitadas
 - Aumento de 11% de vagas cedidas
- Redução de permanência de 14 para 11 dias

Unidade de Traumatologia

- Aumento de 13,8% de vagas internas cedidas;
- Acréscimo de 21% da taxa de ocupação.

PEDIATRIA

- Aumento da taxa de ocupação em 18%
 - Aumento de Admissões em 22%
 - Aumento de 10% em Altas

CLÍNICA MÉDICA

- Aumento da taxa de ocupação em 8%;
 - Aumento de Admissões em 7%;
 - Aumento de 21% de Altas;
- Aumento de 51,5% de Admissões.

CLÍNICA CIRURGICA

Aumento de 23% de taxa de ocupação da Clínica Cirúrgica.



3 - Promoção da **Atenção Integral à Saúde da Mulher e da Criança** com ênfase nas áreas e populações de maior vulnerabilidade.



DEPARTAMENTO DE ATENÇÃO BÁSICA

COORDENAÇÃO DA SAÚDE DA CRIANÇA E ADOLESCENTE

Ações desenvolvidas

1- Implantado o Programa de Atenção ao Recém nascido o qual garante a 1ª consulta em até 10 dias de vida, seguindo a normatização do projeto Rede Cegonha. Capacitadas 38 enfermeiras do DAB;

2- Implantado o Acolhimento **Respiratório infantil**, sendo capacitadas 42 enfermeiras do DAB; onde as mesmas realizam orientações de prevenção e promoção da saúde como por ex. Limpeza e higiene do ambiente domiciliar, combate ao tabagismo, hábitos saudáveis e monitoramento da medicação utilizada para garantir a adesão ao tratamento;

3- Suplementação de **vitamina A**, realizada em parceria com a Secretaria de Educação com cobertura de 120.9% das crianças de 03 a 06 anos das EMEIFs e creches.



HOSPITAL DA MULHER “Maria José Stein”

Inauguração da enfermaria destinada ao “MÉTODO CANGURU” Inaugurado em 30 de maio de 2014.

O Método Mãe Canguru é sistema no qual o recém-nascido com baixo peso ou prematuro permanece em posição vertical, “colado” junto ao corpo da mãe. Trata-se de programa de humanização e assistência neonatal, que implica no contato precoce pele a pele entre mãe e bebê prematuro, aumentando o vínculo e contribuindo para o desenvolvimento do recém-nascido.

CURSO DE LIBRAS para qualificar colaboradores

Com objetivo de promover a comunicação inclusiva e melhorar o acesso de usuários com deficiência auditiva, está em andamento no Hospital da Mulher, curso de LIBRAS - Língua Brasileira de Sinais (LIBRAS) voltado à capacitação de colaboradores



HOSPITAL DA MULHER “Maria José Stein”

“Minifórum sobre Aleitamento Materno”

Semana Mundial de Aleitamento Materno faz parte da história global focada na sobrevivência, proteção e desenvolvimento da criança

Ação contra violência, abuso e exploração sexual

Realizou em maio palestra alusiva ao *Dia Nacional de Combate ao Abuso Exploração Sexual de Crianças e Adolescente*. O atendimento prestado pelo hospital é feito por equipe multiprofissional composta por médico, enfermeiro, psicólogo e assistente social. “São profissionais preparados para este tipo de atenção”.



HOSPITAL DA MULHER “Maria José Stein”

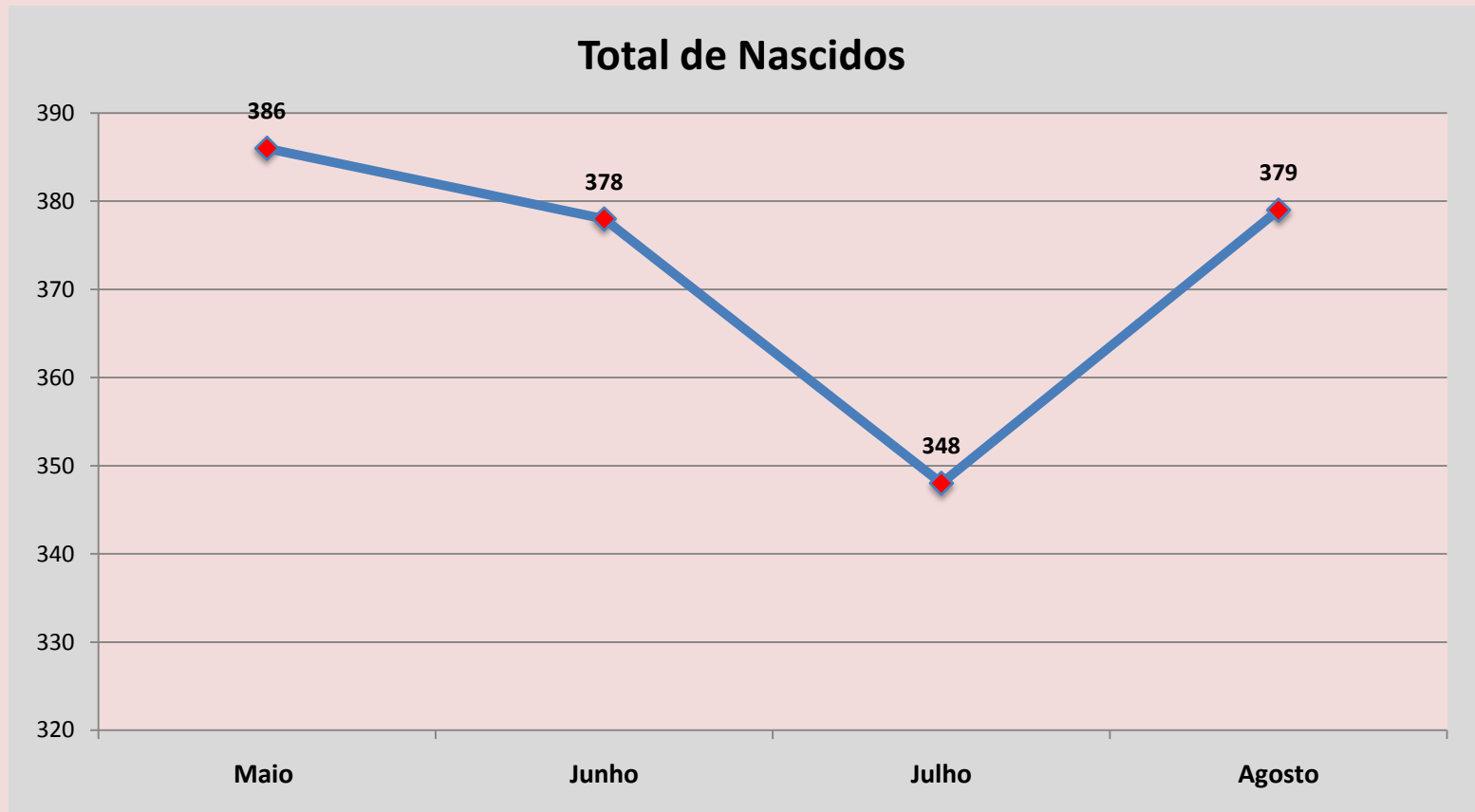
ATENDIMENTOS REALIZADOS - MAIO-AGOSTO DE 2014

	MAIO	JUNHO	JULHO	AGOSTO	TOTAL
ATENDIMENTO AMBULATORIAL	11.670	12.151	10.444	10.372	44.637
EXAMES SUBSIDIÁRIOS	10.167	9.188	9703	9.733	38.791
INTERNAÇÕES	557	576	559	604	2.296



HOSPITAL DA MULHER “Maria José Stein”

NÚMERO DE NASCIDOS VIVOS – 2º QUADRIMESTRE DE 2014





HOSPITAL DA MULHER “Maria José Stein”

Número de Partos

Partos / Total					
2º Quadrimestre de 2014					GERAL
Mês	Maio	Junho	Julho	Agosto	Total
Área / Especialidade	Qtd.	Qtd.	Qtd.	Qtd.	Qtd.
Maternidade (partos) / Vaginais	217	240	201	252	910
Maternidade (partos) / Cesárea	159	131	138	124	552
TOTAL PARTOS	376	371	339	376	1462



HOSPITAL DA MULHER “Maria José Stein”

Número de Nascidos Vivos e Óbitos

Nascidos / Total					
2º Quadrimestre de 2014					GERAL
Mês	Maio	Junho	Julho	Agosto	Total
Área / Especialidade	Qtd.	Qtd.	Qtd.	Qtd.	Qtd.
Nascidos Vivos	381	374	344	377	1476
Óbitos Neonatais	1	5	2	3	11
Óbitos Natimortos	3	2	4	2	11
Óbitos Fetais	2	2	0	0	4
Óbitos Adultos	0	0	0	0	0
Óbitos Materno	0	0	0	0	0
Total de Óbitos	6	9	6	5	26
Total de Nascidos	386	378	348	379	1487

Obs.: Total de Nascidos = Vivos + Natimortos + Óbitos fetais



Rede de Saúde Mental

AÇÕES REALIZADAS AGOSTO



ATIVIDADES DESENVOLVIDAS	TOTAL
ACOLHIMENTO E ATENDIMENTOS	84
VISITAS DOMICILIARES	61
MATRICIAMENTO	34
REUNIÃO COM CREAS PARA CASOS ESPECÍFICOS: 3	03

Lançamento oficial do CAPS Itinerante

Circulará por regiões nas áreas de mananciais, como em Paranapiacaba e Parque Andreense.

Encerramento do credenciamento do Hospital LACAN (leitos SUS para região do ABCD hospital psiquiátrico Rede de Atenção Psicossocial – RAPS



05 casos de transtornos que estão sendo cuidados através dos CAPS I, II e III

02 casos aguardam decisão judicial.

12 estão sendo atendidos no NAPS AD (Álcool e Drogas)

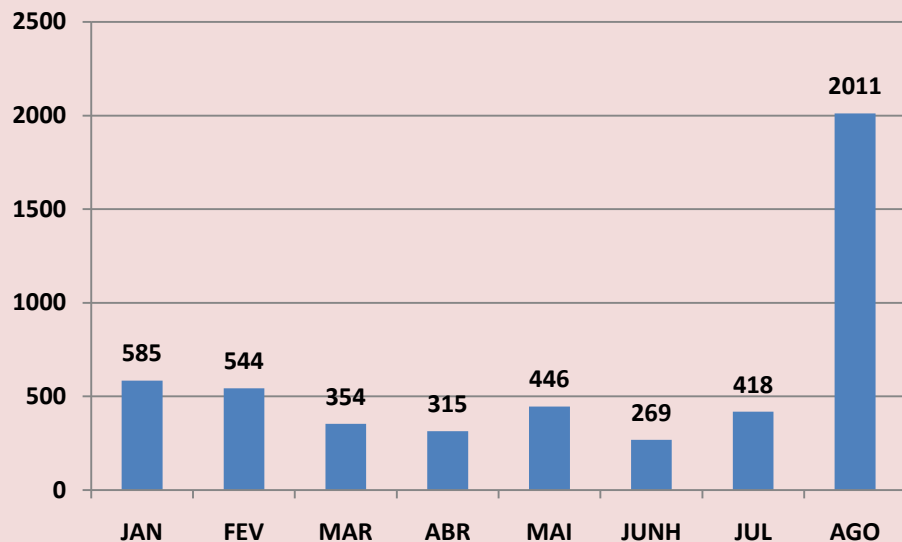


5- Garantia de **Atenção Integral à Saúde da Pessoa Idosa e dos Portadores de Doenças Crônicas** mediante qualificação das Redes de Atenção

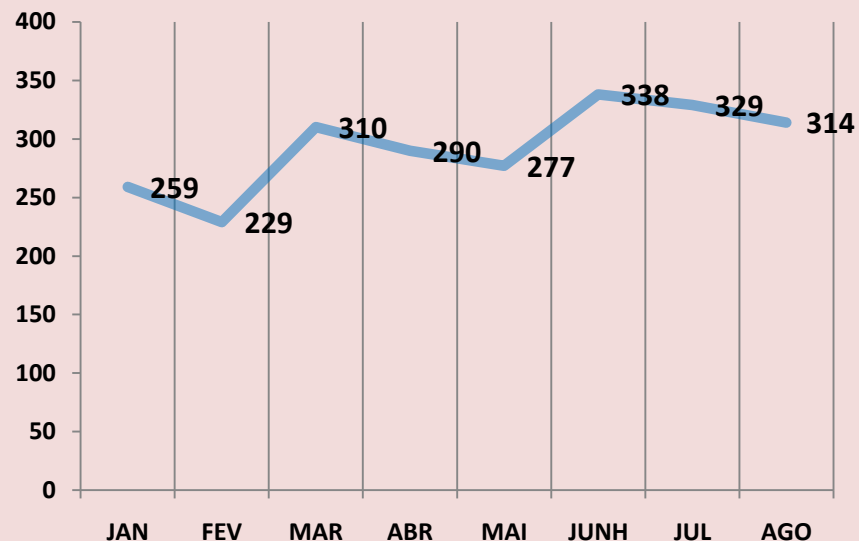


PROGRAMA DE INTERNAÇÃO DOMICILIAR - PID

Nº ATENDIMENTOS REALIZADOS NO PID



Nº ATENDIMENTOS REALIZADOS EM OXIGENOTERAPIA



ESTRATÉGIA DE GESTÃO

Otimizou o trabalho das equipes com o aumento do Recursos Humanos(RH)através do Programa Mais Médicos e também uma reorganização do processo de trabalho, estabelecendo metas diárias para cada profissional.



6- Redução dos riscos e agravos à saúde da população por meio das ações de **Promoção e Vigilância em Saúde.**

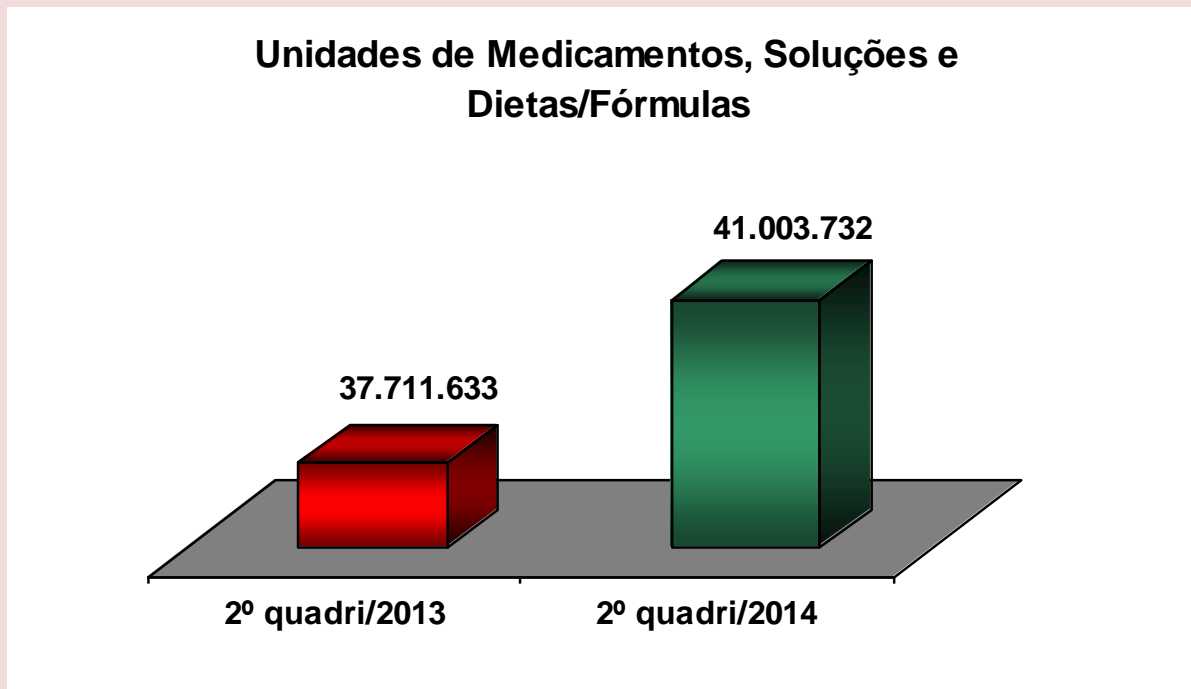
7- Garantia da **Assistência**

Farmacêutica no âmbito do SUS.



ASSISTÊNCIA FARMACÊUTICA

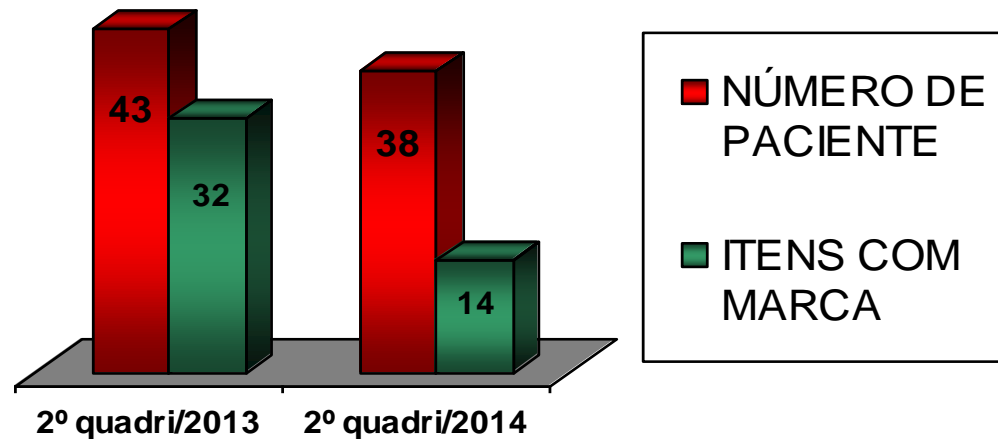
Comparativo Distribuição de Medicamentos, Soluções e Dietas/Fórmulas a rede municipal de saúde no 2º quadrimestre de 2013 e 2014.





ASSISTÊNCIA FARMACÊUTICA

Comparativo do número de ações judiciais e exigência de marca no segundo quadrimestre



Fonte: SMSSA/Coordenadoria de Assistência Farmacêutica



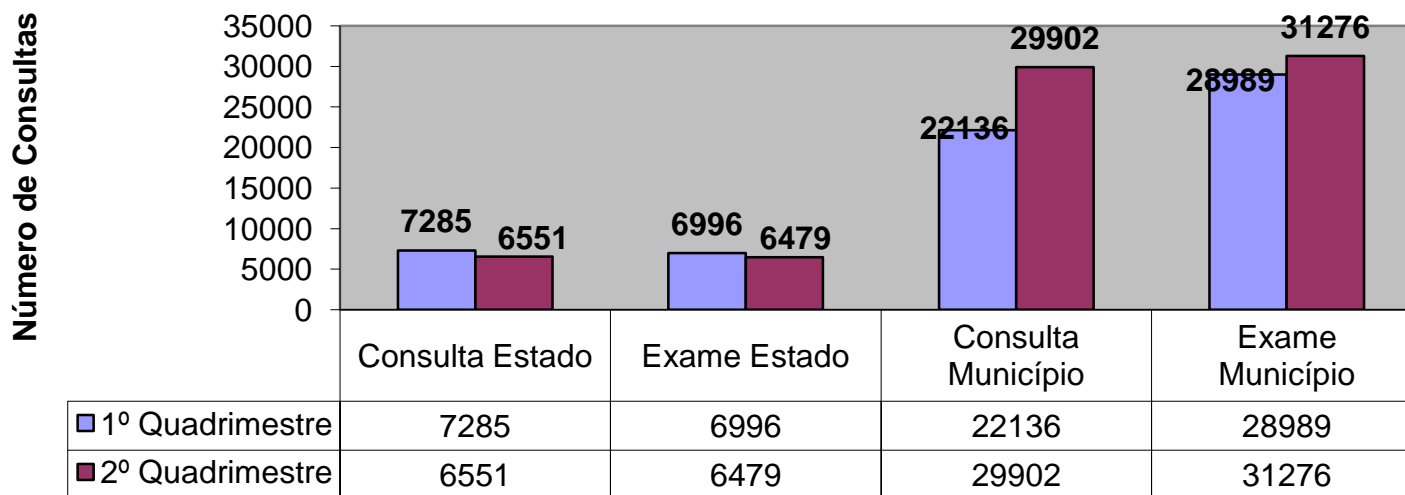
8-Implementação de novo modelo de gestão com centralidade na garantia do **Acesso**, na **Participação Social**, nas **Relações de Trabalho** e na qualificação dos **Instrumentos de Execução Direta**.



REGULAÇÃO DO ACESSO

EXAMES E CONSULTAS REALIZADOS - 1º E 2º QUADRIMESTRE / 2014

Comparativo de consultas e exames agendados no Estado e Município - 1º e 2º Quadrimestre

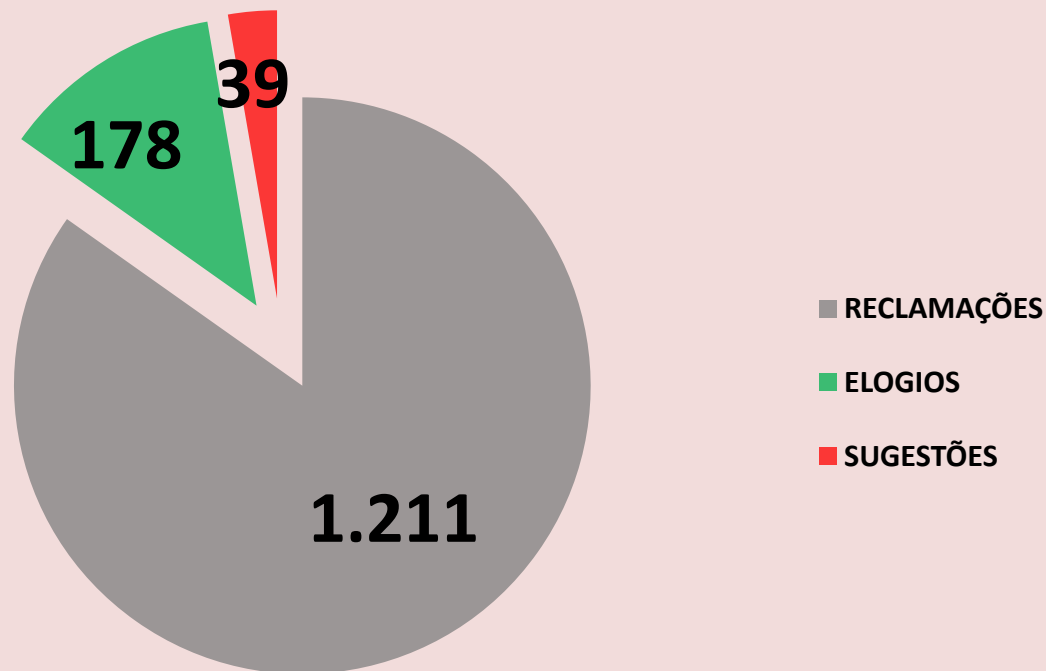


Fonte: Central de Agendamento / Regulação - SS



OUVIDORIA

Com a Ouvidoria Itinerante, observamos que além de reclamações, os munícipes puderam se expressar de forma ativa através de sugestões e elogios

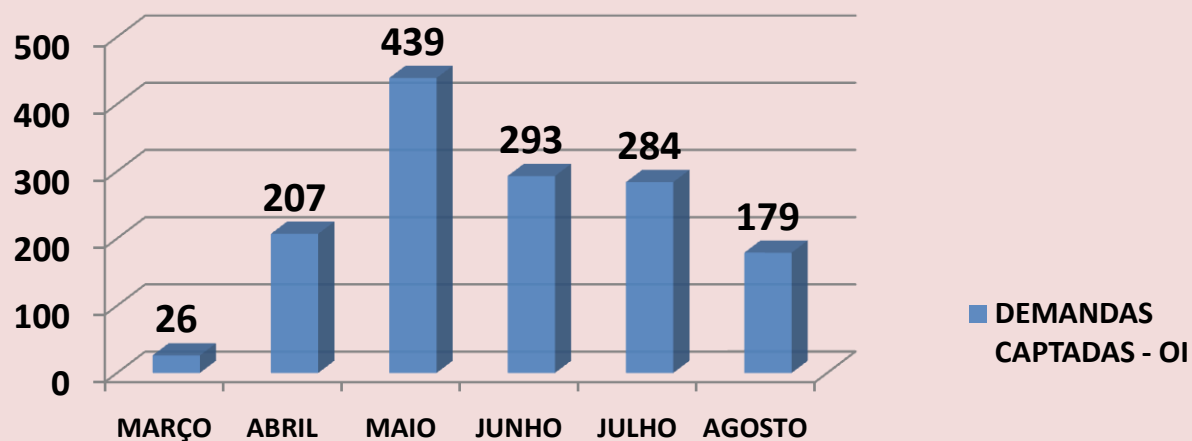




OUVIDORIA

Em março de 2014 iniciamos a Ouvidoria Itinerante, ampliando os canais de recebimento de demandas (presencial, telefone, carta, e-mail, etc.), acessando o município nos serviços de saúde onde ocorrem os atendimentos de forma ativa.

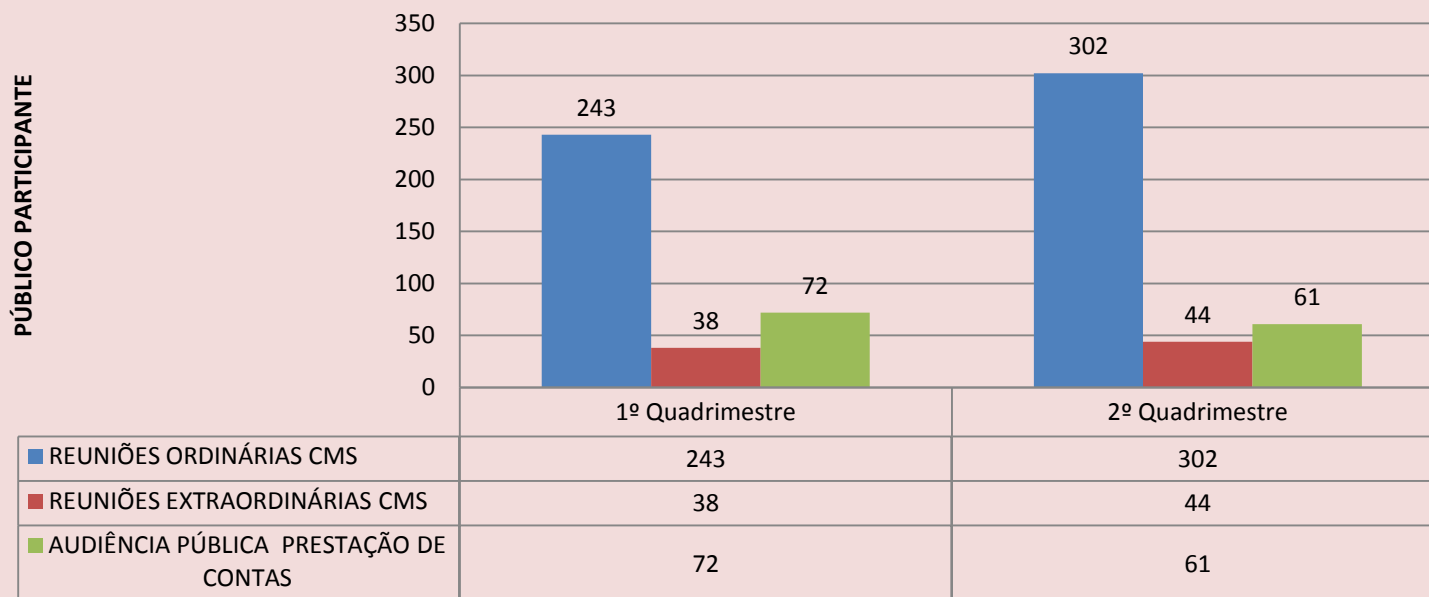
DEMANDAS CAPTADAS - OI





NÚCLEO DE PARTICIPAÇÃO POPULAR

Atividades desenvolvidas pelo CMS - 2014



NÚCLEO DE PARTICIPAÇÃO POPULAR

Nº REUNIÕES REALIZADAS CONSELHOS DE UNIDADES DE SAÚDE DE JANEIRO À JULHO DE 2014

REGIÃO	Nº REUNIÕES	Nº PARTICIPANTES
REGIÃO CENTRAL	61	366
REGIÃO 2º SUB-DISTRITO	41	253
REGIÃO VILA LUZITA/PARANAPIACABA	48	288
TOTAL	150	907

AÇÕES PARA A ORGANIZAÇÃO DO FÓRUM

DESCRIÇÃO DA ATIVIDADE	PÚBLICO PARTICIPANTE
REALIZAÇÃO 9 REUNIÕES INTERSECRETARIAL - PSA	92
REALIZAÇÃO 11 REUNIÕES INTERNAS DA SECRETARIA DE SAÚDE	133
Nº TRABALHADORES DAS DIVERSAS SECRETARIAS	890
PÚBLICO PARTICIPANTE DIA 08 de Junho de 2014	3.000 MUNÍCIPES





NÚCLEO DE TELESAÚDE

NÚMERO DE PONTOS DO TELESAÚDE BRASIL REDES IMPLANTADOS

Número de pontos implantados no ano: 21

No mês de junho foi finalizada a instalação dos computadores nas unidades (23 máquinas em 21 unidades de PSF).

Agora o processo se encontra no cadastramento e capacitação dos servidores/funcionários para a utilização da plataforma no Portal da Telessaude.

A meta é o cadastramento e capacitação de todos até o final deste semestre.



ESCOLA DA SAÚDE “Dr.º Eduardo Nakamura”

AÇÕES DESENVOLVIDAS NO 2º QUADRIMESTRE DE 2014	N.º ENCONTROS	N.º PRESENCAS
OFICINA DE TERRITORIALIZAÇÃO	50	807
OFICINA DE FORMAÇÃO PARA FACILITADORES DE EDUCAÇÃO PERMANENTE	4	88
CURSO BÁSICO DE EDUCAÇÃO POPULAR EM SAÚDE/FIOCRUZ/MS	3	90
CAPACITAÇÃO DOS TÉCNICOS DA SMS PARA MINISTRAR O CURSO DE FORMAÇÃO DE CONSELHEIROS DE UNIDADES DE SAÚDE	3	75
CURSO DE CONSELHEIROS (CDU/COMUS)	18	289 partic. 117 concluíram.
PALESTRA NO CURSO INTRODUTÓRIO PARA ACS	1	80
PALESTRA PARA ORIENTAÇÃO PARA A ORGANIZAÇÃO DA CAMPANHA DE DOAÇÃO DE SANGUE PARA ESCOLAS TÉCNICAS	1	20
CAPACITAÇÃO PARA DOAÇÃO DE ÓRGÃOS E TECIDOS PARA ESCOLAS TÉCNICAS	2	250
CAPACITAÇÃO PARA DOAÇÃO DE ÓRGÃOS E TECIDOS PARA CONSELHEIROS	2	260
CAPTAÇÃO DE BOLSAS DE ESTUDO ENTRE AS ESCOLAS TÉCNICAS DA REGIÃO E ENCAMINHEMENTO PARA FUNCIONÁRIOS	15 BOLSAS	-
COORDENAÇÃO DE CAMPOS DE ESTÁGIOS PARA ESCOLAS PARCEIRAS (CHMSA, UPAS E PAS)	1.840 ALUNOS	-



**AUDITORIAS
REALIZADAS OU EM
FASE DE EXECUÇÃO NO
PERÍODO E SUAS
RECOMENDAÇÕES E
DETERMINAÇÕES**



AUDITORIA

AUDITORIAS REALIZADAS NO PERÍODO MAIO - AGOSTO / 2014

	ATIVIDADES REALIZADAS	STATUS
Auditoria Ordinária	<ul style="list-style-type: none">• USF Utinga• USF Parque Miami• USF Parque João Ramalho	Relatórios enviados. Aguardando providências
	<ul style="list-style-type: none">• IDR (Instituto de Doenças Renais)	Em fase de execução de relatório.
Auditoria de Demanda	Foram solicitadas 03 (três) Auditorias Extraordinária de Demanda	Fase analítica (coleta de informações)
Pesquisa de Opinião de usuários dos serviços de Alta Complexidade do Município	Realizada amostragem de 10% dos usuários dos meses de maio / junho / julho / agosto, dos seguintes serviços: <ul style="list-style-type: none">• Faculdade de Medicina do ABC – Oftalmologia• Faculdade de Medicina do ABC – Quimioterapia• Instituto de Doenças Renais (IDR) – Diálise• Nuclear Diagnósticos Médicos Ltda – Cintilografias• Instituto de Radioterapia do ABC – Radioterapia.	<ul style="list-style-type: none">• Pesquisa concluída com 1845 pacientes• Finalização de relatórios
Auditoria de Cadastro de Profissionais no CNES	<ul style="list-style-type: none">• 02 Unidades Básicas• 01 Unidade da Saúde da Família• 17 Unidades ligadas a Atenção Especializada• Instituto de Doenças Renais (IDR)	Confecção e envio de relatórios para providências.



AUDITORIA

Resultado da Pesquisa de Opinião por Amostragem em 10% dos Serviços de Alta Complexidade no 1º Quadrimestre-2014

SERVIÇOS PESQUISADOS	RESULTADOS	COMENTÁRIOS
Quimioterapia – Faculdade de Medicina do ABC	TOTALMENTE SATISFEITO	
Cintilografia – Nuclear Diagnósticos Médicos Ltda	TOTALMENTE SATISFEITO	
Radioterapia – Instituto de Radioterapia do ABC	TOTALMENTE SATISFEITO	
Oftalmologia – Faculdade de Medicina do ABC	SATISFEITO	Existem reclamações referentes a demora para o atendimento no dia das consultas ou procedimentos cirúrgicos.
Diálise – Instituto de Doenças Renais (IDR)	SATISFEITO	As queixas apresentadas estão relacionadas ao fornecimento de lanches, transporte e acompanhamento de pacientes em diálise nas internações. Relatórios encaminhados, solicitando providências.



DEPARTAMENTO DE VIGILÂNCIA À SAÚDE

**NÚMERO DE UNIDADES PÚBLICAS
DE SAÚDE COM SERVIÇO DE
NOTIFICAÇÃO DE VIOLÊNCIA
DOMÉSTICA, SEXUAL E OUTRAS
VIOLÊNCIAS IMPLANTADO:**

42



DEPARTAMENTO DE VIGILÂNCIA À SAÚDE

INVESTIGAÇÃO DE VIOLÊNCIA DOMÉSTICA, SEXUAL E/OU OUTRAS VIOLÊNCIAS - 2014

UNIDADES DE SAÚDE	1º QUADRIMESTRE	2º QUADRIMESTRE	TOTAL
PRIVADAS (7)	48	32	80
PÚBLICAS (20)	178	153	331
TOTAL(27)	226	185	411

Fonte: SINAN / DVS/ SS/ PMSA acessado em 11.09.14



DEPARTAMENTO DE VIGILÂNCIA À SAÚDE

	1º QUADRIMESTRE	2º QUADRIMESTRE
PROPORÇÃO DE ÓBITOS INFANTIS E FETAIS INVESTIGADOS	67,86 %	100,00 %
PROPORÇÃO DE ÓBITOS MATERNOS INVESTIGADOS	66,67 %	100,00 %
PROPORÇÃO DE ÓBITOS DE MULHERES EM IDADE FÉRTIL INVESTIGADOS	56,76 %	72,86%



DEPARTAMENTO DE VIGILÂNCIA À SAÚDE

	1º QUADRIMESTRE		2º QUADRIMESTRE	
ÓBITOS DE RESIDENTES OCORRIDOS EM SANTO ANDRÉ	TOTAL	INVESTIGADOS	TOTAL	INVESTIGADOS
Infantil e Fetal	29	20	31	31
Materna	2	1	0	0
Mulheres em idade fértil	44	16	50	36
ÓBITOS DE NÃO RESIDENTES OCORRIDOS EM SANTO ANDRÉ	TOTAL	INVESTIGADOS	TOTAL	INVESTIGADOS
Infantil e Fetal	27	18	20	20
Materna	1	1	0	0
Mulheres em idade fértil	30	26	20	15
TOTAL DE ÓBITOS OCORRIDOS	TOTAL	INVESTIGADOS	TOTAL	INVESTIGADOS
Infantil e Fetal	56	38	51	51
Materna	3	2	0	0
Mulheres em idade fértil	74	42	70	51



DEPARTAMENTO DE VIGILÂNCIA À SAÚDE

NÚMERO ABSOLUTO DE ÓBITOS POR DENGUE

1º QUADRIMESTRE	2º QUADRIMESTRE
ZERO	ZERO



DEPARTAMENTO DE VIGILÂNCIA À SAÚDE

CAMPANHA DE VACINAÇÃO CONTRA GRIPE (situação em 08/09/2014)

GRUPOS	POPULAÇÃO	DOSES	% COBERTURA
CRIANÇAS	37.046	29.074	78,48
GESTANTES	6.877	4.724	68,69
TRABALHADORES SAÚDE	19.445	21.054	108,27
PUÉRPERAS	1.130	1.552	137,35
IDOSOS	92.070	72.775	79,04
TOTAL	156.568	129.179	82,51

Fonte: PNI/DATASUS em 08/09/2014

VACINAÇÃO CONTRA O HPV (Papiloma Vírus Humano)

Município / Cobertura	11 anos	12 anos	13 anos	total
SANTO ANDRE	96,3 %	98,68 %	130,02 %	107,2 %

Fonte: PNI/DATASUS em 08/09/2014



DEPARTAMENTO DE VIGILÂNCIA À SAÚDE

INDICADORES	SEGUNDO QUADRIMESTRE 2014
Imóveis visitados para combate da dengue	129.815
Notificações de doenças e agravos relacionados ao trabalho	107
Número de análises laboratoriais realizadas para controle da qualidade da água	79
Vistorias realizadas pela Vigilância Sanitária (alimentos, produtos e serviços)	229



DEPARTAMENTO DE VIGILÂNCIA À SAÚDE

Ações Educativas

- ✓ 23 Encontros para orientação e discussão sobre legislação sanitária com 187 responsáveis técnicos/legais de estabelecimentos afetos à Vigilância Sanitária(VISA)
- ✓ Encontro DVS e setores turismo e saúde para orientação sobre cuidados e alertas sanitários durante o evento Copa do Mundo
- ✓ Encontros para orientação sobre boas práticas na fabricação de alimentos com os empreendimentos participantes dos eventos Torcida Santo André e Festival de Inverno de Paranapiacaba
- ✓ Encontro com os proprietários de Padarias do território 3 para discussão de irregularidades verificadas em vistorias no setor.
- ✓ Discussão sobre Vigilância epidemiológica com os agentes comunitários de saúde
- ✓ Reuniões de matriciamento sobre doenças e agravos relacionados ao trabalho nos serviços de UPAs e PAs, CHM e CREM
- ✓ 6 Apresentações de Teatro da Saúde do Trabalhador com o tema Doenças e Acidentes de Trabalho
- ✓ Participação na 4º Conferência Estadual de Saúde do Trabalhador
- ✓ Organização de curso sobre riscos do Benzeno para trabalhadores dos CERESTs da região



DEPARTAMENTO DE VIGILÂNCIA À SAÚDE

Ações Educativas

- ✓ 10 Ações educativas de posse responsável em parques e escolas
- ✓ Realização de 4 feiras de adoção com ação educativa de posse responsável
- ✓ Participação no II Fórum Municipal de Promoção à Saúde
- ✓ 15 encontros na região do Recreio da Borda com a comunidade para orientação sobre febre maculosa
- ✓ Realização de 12 palestras de orientação sobre Dengue em empresas, construtoras e grupos organizados da região do centro
- ✓ Realização ações educativas em 16 mutirões de dengue
- ✓ 21 apresentações do grupo de teatro da Dengue (como dança o mosquito) pela cidade

DEPARTAMENTO DE VIGILÂNCIA À SAÚDE

Santo André atinge meta de vacinação contra a gripe



Santo André, julho de 2014 – Santo André ultrapassou a meta de 80% de cobertura vacinal contra a gripe, estipulada pelo Ministério da Saúde. Até o fim da tarde de quarta-feira (23/07), 127.624 pessoas receberam as doses em uma das 33 unidades básicas de saúde.

Fonte:Imprensa(esgranconato@santoandre.sp.gov.br)



PREFEITURA MUNICIPAL DE SANTO ANDRÉ

SECRETARIA DE SAÚDE

INAUGURAÇÕES E REALIZAÇÕES DA
SECRETARIA DE SAÚDE

2º Quadrimestre
2014

CHMSA

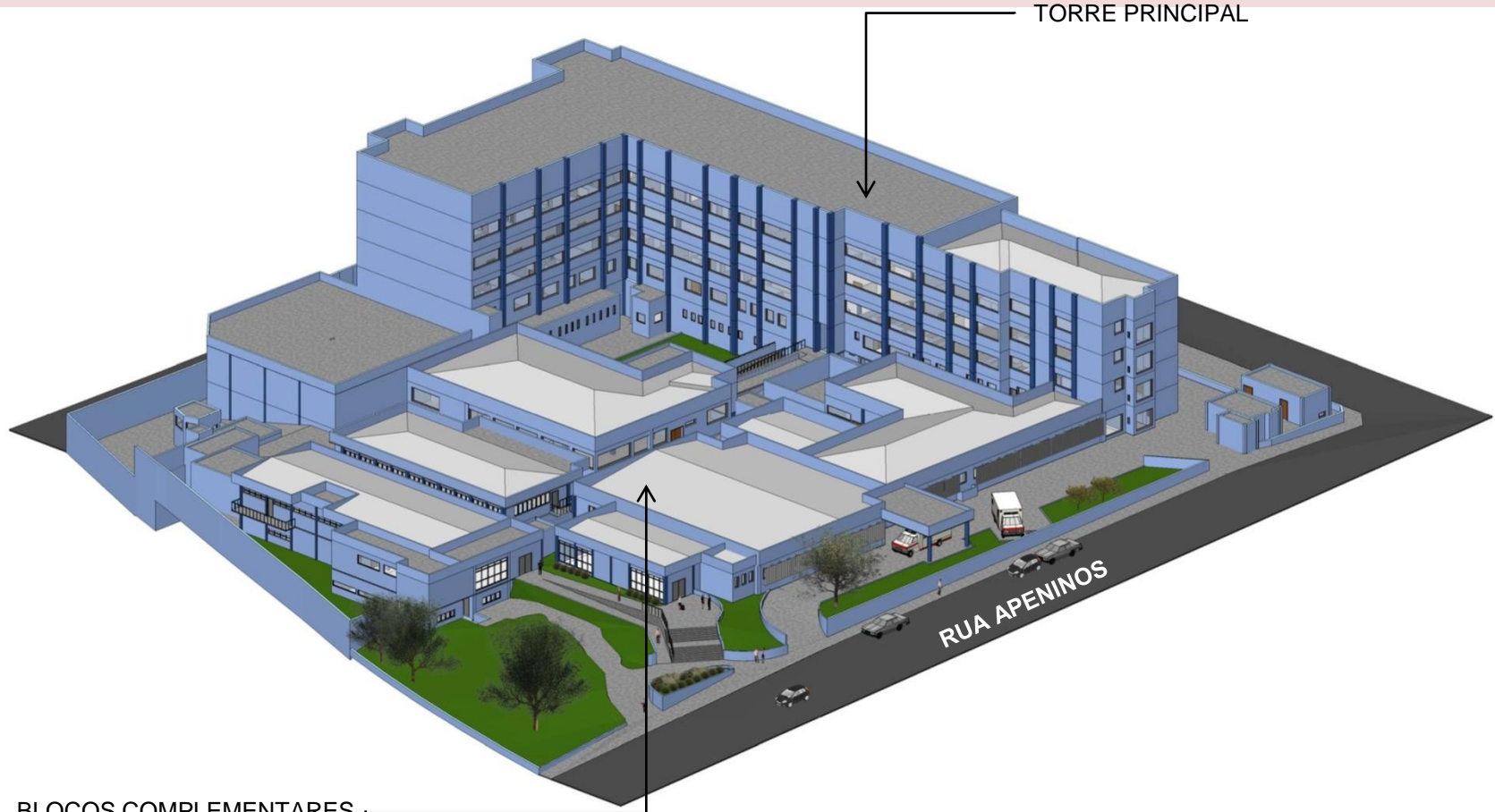
*Aprovação do Projeto de
Reforma e ampliação do
Pronto Socorro*



CHMSA

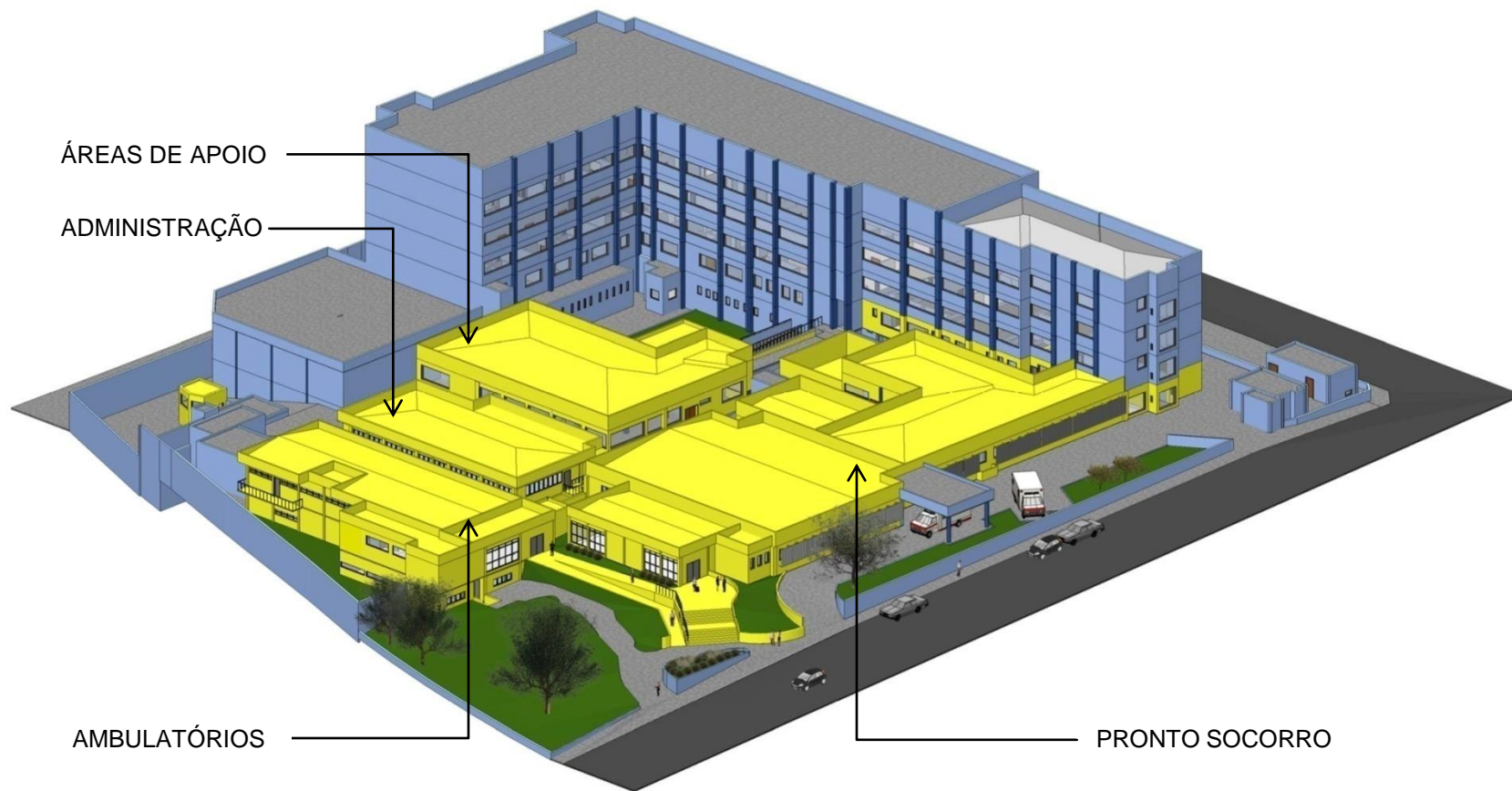
Reforma e ampliação do Pronto Socorro

TORRE PRINCIPAL

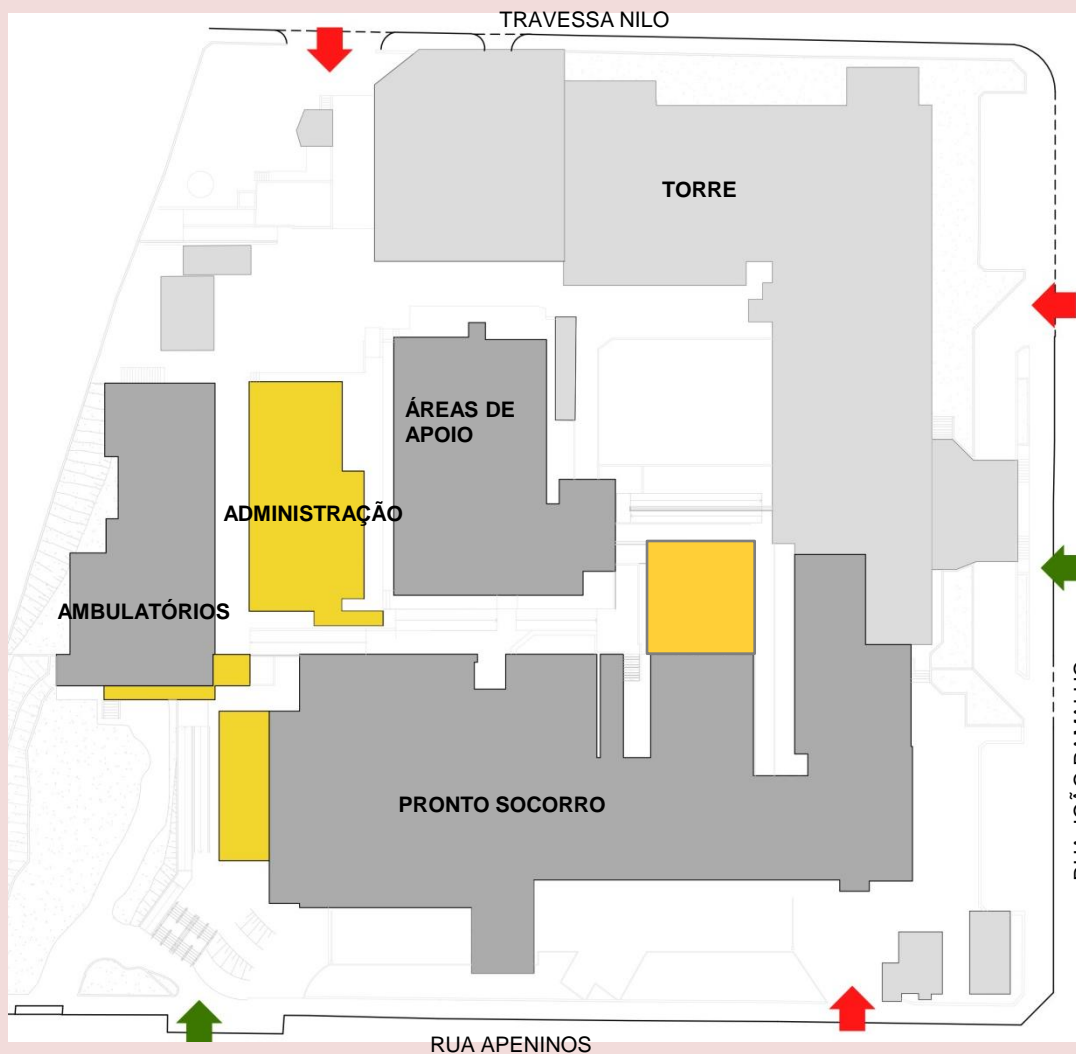


BLOCOS COMPLEMENTARES

ÁREA DE INTERVENÇÃO



ÁREA DE INTERVENÇÃO



- PRONTO SOCORRO - 2153 m²
- AMBULATÓRIOS - 443 m²
- ADMINISTRAÇÃO - 488 m²
- ÁREAS DE APOIO - 928 m²



CHMSA PROCESSOS DE TRABALHO

- Grupos de discussões colegiadas;
- Gerenciamento de leitos – **NIR – Kan Ban**;
- Criação do “Gestão Aberta”;
- Incentivo ao modelo de Metas/Indicadores;



PREFEITURA MUNICIPAL DE SANTO ANDRÉ

SECRETARIA DE SAÚDE

**Evento: Mental Fashion Day – Desfile
Pacientes Da Saúde Mental**

Data:13/05/2014

Local: Praça do Carmo







PREFEITURA MUNICIPAL DE SANTO ANDRÉ

SECRETARIA DE SAÚDE

Evento: Abertura Semana da Enfermagem

Data:14/05/2014







PREFEITURA MUNICIPAL DE SANTO ANDRÉ

SECRETARIA DE SAÚDE

Evento: Entrega dos Uniformes
Agentes Ambientais

Data: 14/05/2014

Local:







PREFEITURA MUNICIPAL DE SANTO ANDRÉ

SECRETARIA DE SAÚDE

Evento: Inauguração Enfermaria Método **Canguru**

O espaço conta com oito leitos e é destinada aos bebês que receberam alta da UTI Neonatal, para que permaneçam sob os cuidados do método até atingirem peso adequado.

Data: 25/05/2014

Local: Hospital da Mulher



HOSPITAL DA MULHER
Maria José dos Santos





CENTRO DE INOVAÇÃO
Núcleo para o desenvolvimento e implementação de
projetos de inovação tecnológica, científica e
empresarial, visando a criação de valor e o desenvolvimento
económico e social.
Câmara Municipal
de Faro
Rua da República, 100
8000-109 Faro
27 de Maio de 2014



PREFEITURA MUNICIPAL DE SANTO ANDRÉ

SECRETARIA DE SAÚDE

**Evento: Programa 'Educando com Visão'
entrega óculos a 101 crianças**

Data: 25/05/2014

**Local: CAMP - Círculo de Amigos do Menor
Patrulheiro**







PREFEITURA MUNICIPAL DE SANTO ANDRÉ

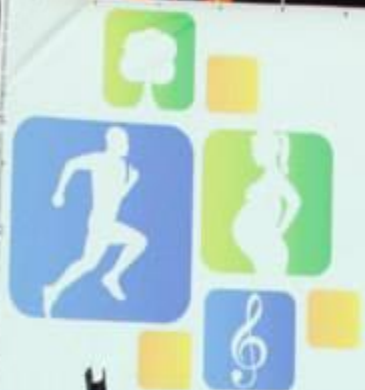
SECRETARIA DE SAÚDE

Evento: 'II Fórum de Promoção à Saúde'

Data: 08/06/2014

Local: Parque Central

Evento aberto para a População com com série de serviços, rodas de conversas, oficinas, apresentações culturais, esportivas e de lazer



II FÓRUM MUNICIPAL DE PROMOÇÃO À SAÚDE SANTO ANDRÉ

8 de junho de 2011 Parque Central







PREFEITURA MUNICIPAL DE SANTO ANDRÉ

SECRETARIA DE SAÚDE

**Evento: Delegação de Honduras visita
Serviços da Saúde Mental**

Data: 07/08/2014

Local: CAPS III





PREFEITURA MUNICIPAL DE SANTO ANDRÉ

SECRETARIA DE SAÚDE

Evento: Assinatura de Autorização de Licitação CHM

Prefeitura de Santo André e governo do Estado assinaram termo de autorização para licitação da obra; projeto tem custo de R\$ 6 milhões

Data: 06/08/2014

Local: Prédio executivo Santo André



PREFEITURA DE SANTO ANDRÉ
www.santoandre.sp.gov.br







PREFEITURA MUNICIPAL DE SANTO ANDRÉ
SECRETARIA DE SAÚDE

Evento: Inauguração CAPS Itinerante

trata-se de um veículo, tipo van, que circulará por regiões mais distantes e encravadas em áreas de mananciais, como Paranapiacaba e Parque Andreense, para prestar atendimento e cuidados às pessoas com transtornos mentais e decorrentes do consumo de álcool e/ou drogas.

Data: 19/08/2014





INAUGURAÇÃO DO CAPS ITINERANTE







PREFEITURA MUNICIPAL DE SANTO ANDRÉ

SECRETARIA DE SAÚDE

Evento: Ampliação do Programa
Caminhando Para a Saúde

Data: 30/08/2014

Local: Teles de Menezes - Praça



